

METODIKA

pro tvorbu tištěných průvodců územím geoparku

Článek 1

Úvodní ustanovení

1.1 Záměr metodiky

Tato metodika je doporučením pro tvorbu tištěných průvodců územím geoparku. Plně respektuje rozdílnost podmínek různých geoparků a je tak koncipována jako souhrn doporučení, ne jako ucelený návod pro sestavení tištěného průvodce územím geoparku.

1.2 Navazující dokumenty

Tato metodika volně navazuje na „Metodiku pro informační systém geoparku“ (ZELENKA, 2014a), neboť tištěný průvodce územím geoparku je součástí informačního systému geoparku a je významný pro interpretaci přírodního a kulturního dědictví geoparku.

Článek 2

Vymezení pojmů

Pokud není uvedeno jinak, jsou pojmy relevantní pro výklad v metodice zpracovány podle výkladového slovníku ZELENKA – PÁSKOVÁ (2012) a jsou uvedeny v příloze (Příloha 1).

Článek 3

Účel tištěných průvodců územím geoparku

3.1 Účelem tištěného průvodce územím geoparku pro potenciálního návštěvníka geoparku je:

- a. Stručně představit myšlenku geoparků.
- b. Poskytnout základní informace o území geoparku.
- c. Motivovat potenciálního návštěvníka geoparku k jeho návštěvě.
- d. Představit produkty geoparku s důrazem na jeho geotopy.

3.2 Účelem tištěného průvodce územím geoparku pro aktuálního návštěvníka geoparku je:

- a. Poskytnout základní informace o území geoparku.
- b. Podpořit vytvoření pozitivního vztahu návštěvníka ke geoparku.
- c. Představit produkty, služby a atraktivitu geoparku
- d. Předat návštěvníkovi základní geografické a geologické údaje o území geoparku pomocí geografické mapy, mapy geotopů a geologické mapy.

- e. Poskytnout základní informace o dalších službách pro návštěvníky (ubytovací, stravovací, doprava aj.) s důrazem na kontaktní údaje o nich.
- 3.3 Pokud je jasně profilovaná cílová skupina, je velmi efektivní vytvářet pro jednotlivé cílové skupiny (segmenty návštěvníků) tematické tištěné průvodce, zaměřené na konkrétní cílovou skupinu (např. pro rodiny s dětmi) a zahrnující informace o vybrané problematice či vybraných produktech.

Článek 4

Části, které by neměly chybět v tištěném průvodci územím geoparku

- 4.1 V tištěném průvodci územím geoparku by měly být uvedeny:
- a. Logo geoparku (viz Příloha 2) na titulní straně průvodce, vhodné je uvést logo i na zadní straně průvodce.
 - b. Stručné představení myšlenky geoparků spojené s motivačně pojatým popisem její realizace v daném geoparku.
 - c. Základní informace o území geoparku – rozloha, situování vůči významným městům, chráněným územím, základní fyzicko-geografická a geologická charakteristika geoparku.
 - d. Geografická mapa geoparku (viz Příloha 3) a mapa vyznačující polohu geoparku na území ČR (viz Příloha 4).
 - e. Nejvýznamnější geologické atraktivity geoparku a mapa geotopů (viz Příloha 5).
 - f. Představení produktů, služeb a atraktivit geoparku s důrazem na jeho geotopy, tematické produkty, naučné geostezky, geologické expozice a návštěvnícká centra geoparků. K nim je vhodné uvést kontakty na možnosti jejich rezervace či jejich aktuálního využití včetně kontaktů na geoprůvodce a případně uvést i polohu produktů, služeb a atraktivit v geoparku, jak ukazuje jako příklad pro naučné geostezky Příloha 6.
 - g. S využitím stručného popisu a uvedením kontaktních údajů o nich poskytnout návštěvníkovi základní informace o dalších službách pro návštěvníky, zejména ubytovacích, stravovacích a dopravní infrastruktury a hromadné dopravě.
 - h. Motivační fotografie, představující spektrum atraktivit geoparku a spektrum možných aktivit návštěvníků na území geoparku i v jeho bezprostředním okolí.

Článek 5

Způsob provedení a zpřístupnění tištěného průvodce územím geoparku

- 5.1 Při tvorbě tištěného průvodce je vhodné dodržet základní zásady tvorby stručného, srozumitelného a jasně členěného textu s tematickou strukturou sdělení. Jak uvádí KRŮPALA – HONZÁKOVÁ – ŠTEFÁČKOVÁ (2007, zkráceno, upraveno), jde zejména o vyjasnění si hlavní sdělované informace, tvorbu výstižného, fakticky a gramaticky správného a vhodně strukturovaného textu s ohledem na cílovou skupinu, přehlednost, nápaditost a vhodný rozsah textu ve vztahu ke grafické části sdělení.

- 5.2 Efektivitu průvodce zvýší podle KŘŮPALA – HONZÁKOVÁ – ŠTEFÁČKOVÁ (2007) také důraz na kvalitu titulní a zadní strany (upoutají nejdříve), výstižný název, přehlednost (používání vhodné strukturovanosti - nadpisů, podnadpisů, odstavců, obtékání grafických prvků textem) a využití dostatečného množství kvalitních grafických prvků – fotografií (včetně uměleckých, náladových), schémat, grafů, piktogramů, geografických i tematických map.
- 5.3 Nezbytné je i kvalitní a profesionální grafické zpracování. Jak uvádí KŘŮPALA – HONZÁKOVÁ – ŠTEFÁČKOVÁ (2007, zkráceno, upraveno), důležitá je volba jednotného designu zahrnujícího jednotný font písma a vhodnou kombinaci barev a grafických prvků (pruh, čtverec, kruh apod.), používání dostatečně kvalitní fotografie (min. 300 DPI); fotografie by měly být popsány a uvedeni i autoři fotografií.
- 5.4 Je nutné dodržovat důsledně autorská práva (viz např. INFOGRAM, 2014) – dle zavedených zásad pro citování (např. INFOGRAM, 2014; CITACE.COM, 2014; NORMA, 2011) citovat použité zdroje pro text i grafické prvky, uvést autory průvodce.
- 5.5 Průvodce by měl být zpřístupněn i v podobě elektronické (formát souboru Pdf) a umístěn ke stažení na webových stránkách geoparku, případně i webových stránkách destinačního managementu, sloužících k propagaci regionu.
- 5.6 Elektronická verze průvodce by měla být propojena na vhodných místech (TIC, informační tabule představující region apod.) QR kódem či Bee tagem na webovou stránku pro stažení elektronické verze průvodce.

Článek 6

Závěrečná ustanovení

Tento metodický pokyn nabývá účinnosti dnem xxxxxx a je....

Odborný gestor: Ing. Martina Pásková, Ph.D.
Zpracovatel: Prof. RNDr. Josef Zelenka, CSc.

Ministr

Použité zdroje:

- [1] CITACE.COM (2014): Portál Citace.com, [online], [cit. 30. 06. 2014], dostupné na WWW: <http://www.citace.com/>
- [2] INFOGRAM (2014): Infogram: portál pro informační gramotnost, [online], [cit. 30. 06. 2014], dostupné na WWW: <http://www.infogram.cz/findInSection.do?sectionId=1115&categoryId=1173>
- [3] KŘŮPALA, C., HONZÁKOVÁ, I., ŠTEFÁČKOVÁ, D. (2007): Příprava informačních a propagačních materiálů v cestovním ruchu. Ministerstvo pro místní rozvoj ČR, 49 str.
- [4] NORMA (2011): Nová citační norma ČSN ISO 690:2011 s uvedením příkladů citování, [online], [cit. 30. 06. 2014], dostupné na WWW: <https://sites.google.com/site/novaiso690/>
- [5] ZELENKA, J. (2014a): Metodika pro informační systém geoparku, MŽP ČR, 18 str.

Přílohy

Příloha 1 Vymezení relevantních pojmů

geologická expozice (geoexpozice) je výstava místních a regionálních hornin a minerálů, opatřená stručnou a ilustrativní interpretací. Může mít formu okružní naučné mikrostezky a případně altánu s interpretačními panely, může být součástí expozice v návštěvnickém centru či místním muzeu.

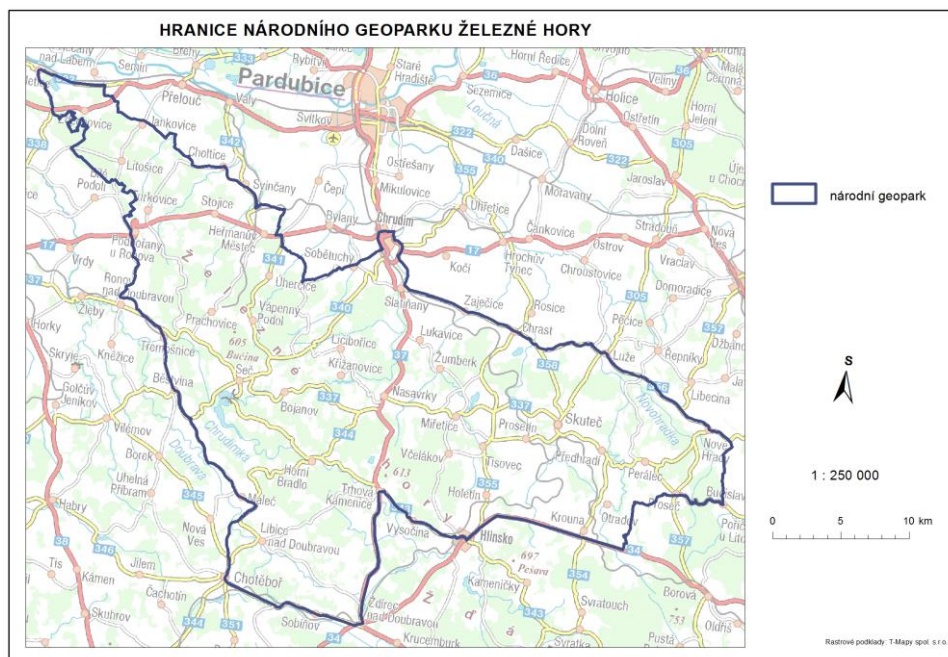
geopark je území, které reprezentuje geologické dědictví dané lokality či daného regionu na místní, regionální, národní, evropské či jiné kontinentální a globální úrovni. Tímto dědictvím, na místní, regionální, národní, evropské či jiné kontinentální a globální úrovni výjimečným z hlediska vědeckého zkoumání, estetické hodnoty či osvětového využití, jsou například skalní města, krasová území, archeologická, paleontologická naleziště, vulkanické jevy, staré doly, hutě, atd. Geopark disponuje strategií udržitelného rozvoje, má jasně definované hranice a zahrnuje dostatečně velkou a osídlenou oblast, která umožňuje prosazovat udržitelný rozvoj a naplňovat poslání geoparků. Geotopy na území geoparku jsou vzájemně propojeny systémem značených, veřejně přístupných geologických (geosteze) a dalších naučných či turistických stezek a na vybraných místech mohou být instalovány geologické expozice. Většina lokalit prezentovaných v rámci geoparku je součástí geologického dědictví, které doplňují ekologické, archeologické, montanistické, historické, etnografické a kulturní atraktivity. Jeho stěžejní ekonomickou a vzdělávací aktivitou je geoturismus a podnikatelské aktivity např. v ekologickém zemědělství a uměleckém řemesle.

geotop (z řečtiny Gé = země; topos = místo) je geologický útvar neživé přírody, který je schopen zprostředkovat znalosti a informace o vývoji Země a vzniku života na Zemi. Zpravidla je to geologicky zajímavá lokalita, která představuje významnou součást geologického dědictví, přičemž se současně jedná o atraktivitu geoturismu. Zahrnuje odkryvy hornin, zvláště těch, kde se nacházejí fosilní půdy, nerosty zvláštního zájmu, zkameněliny rostlin a živočichů, stejně jako jednotlivé přírodní jevy a jedinečné krajinné fenomény. Patří mezi ně především skalní výchozy, jeskyně, vodopády, krátery sopek, skalní okna, věže, brány a města, staré důlní štoly a naleziště zkamenělin a minerálů, minerální prameny atd., prezentované a interpretované především na území geoparků, kde bývají často propojeny v rámci geosteze.

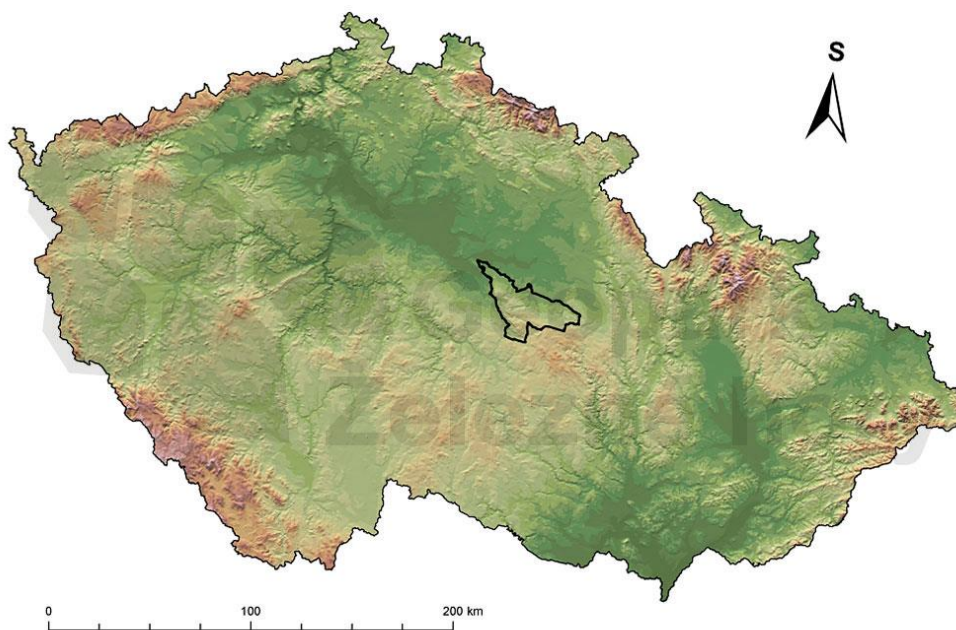
Příloha 2 Ukázka různých provedení loga geoparku Železné hory, které lze vložit do tištěného průvodce geoparkem



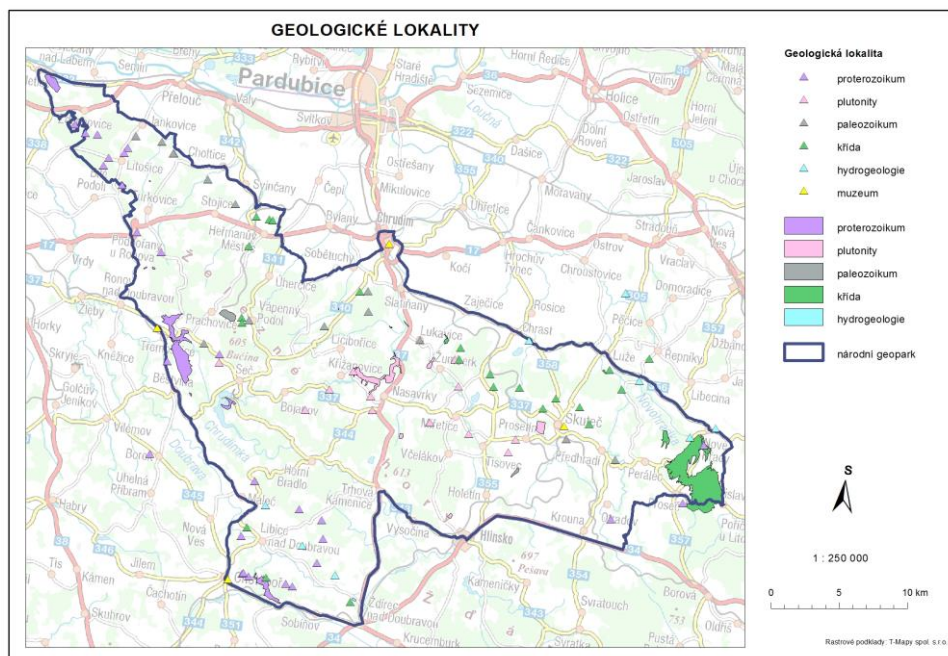
Příloha 3 Ukázka zpracování geografické mapy geoparku Železné hory



Příloha 4 Ukázka zpracování polohy geoparku na území České republiky pro geopark Železné hory



Příloha 5 Ukázka zpracování mapy geotopů (geologických lokalit) geoparku Železné hory



Příloha 6 Ukázka znázornění polohy naučných geostezek a dalších druhů naučných stezek v geoparku Železné hory

